

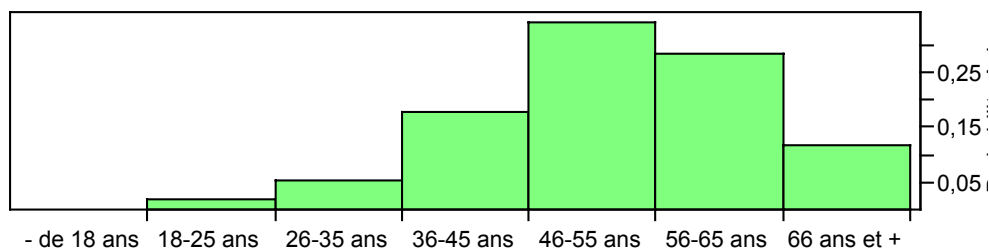


SBM

Résultats du sondage 2001 auprès des membres (n = 139)

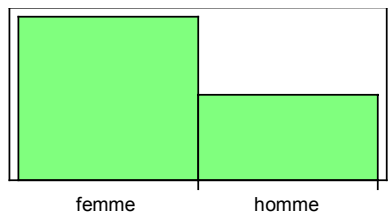
- Échantillon représentant 35,8% des membres de la SBM.
- Limites de confiance fixées à 95% : pour la majorité des questions, la marge d'erreur est de 7,2% (19 fois/20) ; pour les questions binaires (oui/non), la marge d'erreur est de 8,3% (19 fois/20).

Q1 Catégorie d'âge



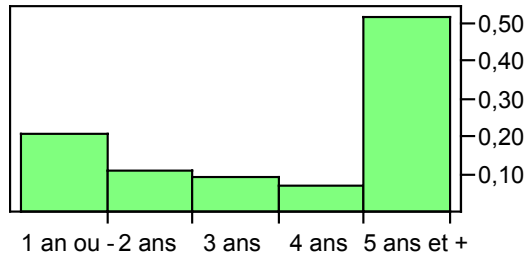
→ 62% des membres ont entre 46-65 ans.

Q2 Sexe



→ 65% des membres sont des femmes.

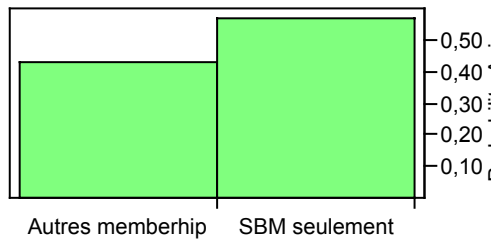
Q3 Longévité du membership



	Count	Prob
1 an ou -	29	0,21014
2 ans	15	0,10870
3 ans	13	0,09420
4 ans	10	0,07246
5 ans et +	71	0,51449
Total	138	1,00000

- 51% des membres font partie de la SBM depuis plus de 5 ans.
- 21% font partie de la SBM depuis un an ou moins.

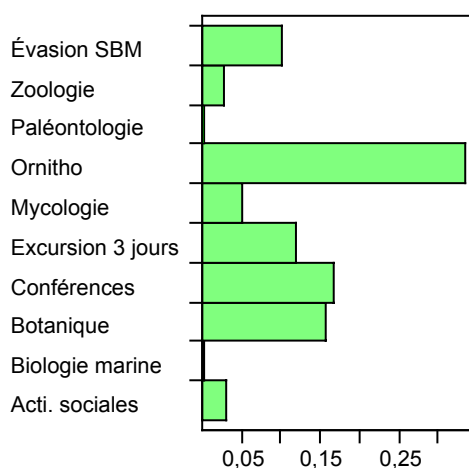
Q4 Diversité du membership



	Count	Prob
Autres membership	59	0,43066
SBM seulement	78	0,56934
Total	137	1,00000

- 57% ne sont membres que de la SBM.
- Parmi les membres munis d'autres memberships, les plus fréquemment évoqués ont été :
 - les Amis du Jardin botanique (17% des membres SBM sont aussi membres des Amis);
 - le Club d'ornithologie d'Ahuntsic (14%);
 - la Société Provencher (7%);
 - l'UQCN (7%)

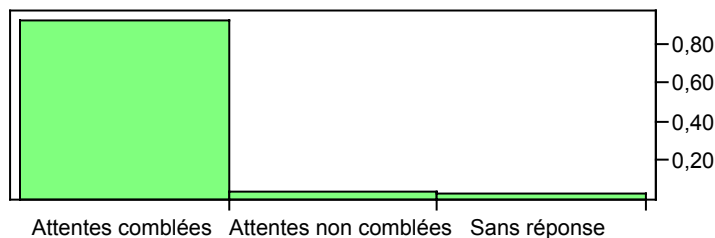
Q5 Attirance vis-à-vis des activités de la SBM



	Count	Prob
Activités sociales	12	0,03133
Biologie marine	1	0,00261
Botanique	61	0,15927
Conférences	64	0,16710
Excursion 3 jours	46	0,12010
Mycologie	20	0,05222
Ornitho	128	0,33420
Paléontologie	1	0,00261
Zoologie	11	0,02872
Évasions SBM	39	0,10183
Total	383	1,00000

→ L'ornithologie est la plus attirante auprès des membres (33%), suivi des conférences (17%), de la botanique (16%), des excursions de trois jours (12%) et d'Évasions SBM (10%). Fait à noter, 3% des membres ont spontanément souligné la zoologie comme attrait à la SBM (mentions sans assistance).

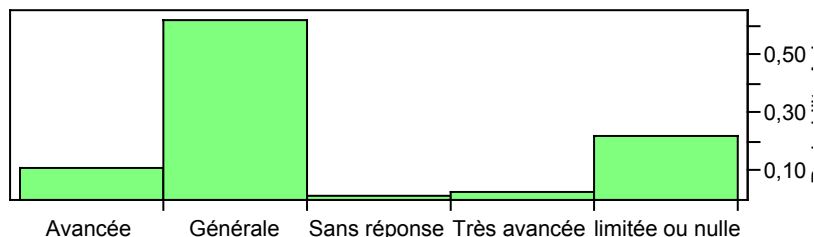
Q6 Attente générale des membres vis-à-vis de la SBM



	Count	Prob
Attentes comblées	128	0,92086
Attentes non comblées	6	0,04317
Sans réponse	5	0,03597
Total	139	1,00000

→ Le taux global de satisfaction est de 92%.

Q7 Niveau de connaissance des membres en biologie

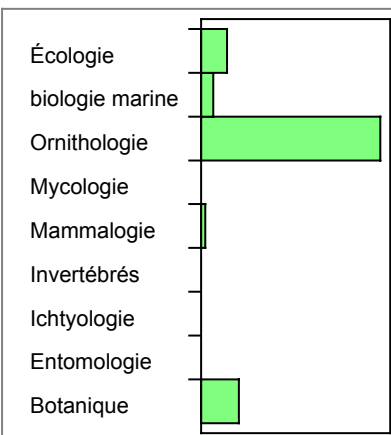


	Count	Prob
Avancée	16	0,11511
Générale	86	0,61871
Sans réponse	2	0,01439
Très avancée limitée ou nulle	4	0,02878
Total	139	1,00000

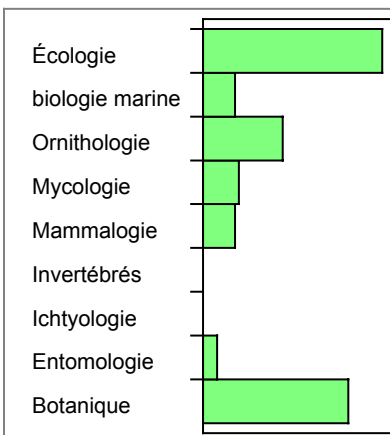
→ 62% ont un niveau de connaissance générale en biologie.

Q8 Affinités des membres au chapitre des disciplines de la biologie par ordre de préférence

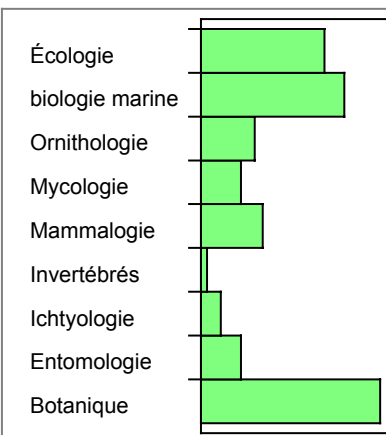
1^{er} choix



2^e choix



3^e choix



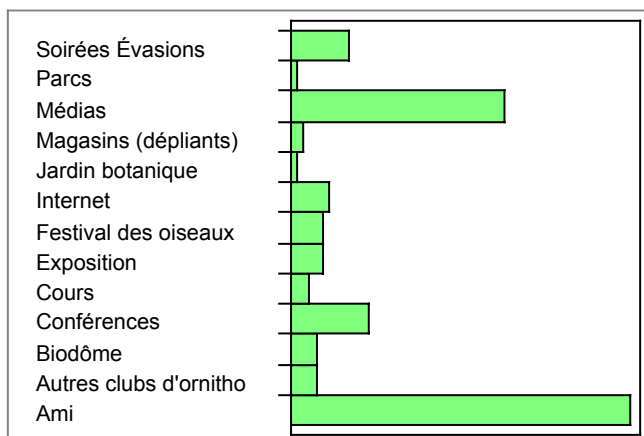
	count	Prob
Botanique	17	0,14530
Entomologie	0	0,00000
Ichtyologie	0	0,00000
Invertébrés	0	0,00000
Mammalogie	2	0,01709
Mycologie	0	0,00000
Ornithologie	80	0,68376
Biologie marine	6	0,05128
Écologie	12	0,10256
Total	117	1,00000

	count	prob
Botanique	31	0,27928
Entomologie	3	0,02703
Ichtyologie	0	0,00000
Invertébrés	0	0,00000
Mammalogie	7	0,06306
Mycologie	8	0,07207
Ornithologie	17	0,15315
Biologie marine	7	0,06306
Écologie	38	0,34234
Total	111	1,00000

	count	prob
Botanique	26	0,26531
Entomologie	6	0,06122
Ichtyologie	3	0,03061
Invertébrés	1	0,01020
Mammalogie	9	0,09184
Mycologie	6	0,06122
Ornithologie	8	0,08163
Biologie marine	21	0,21429
Écologie	18	0,18367
Total	98	1,00000

- L'ornithologie est le premier choix de 68% des membres.
- L'écologie (34%) et la botanique (28%) sont les seconds choix les plus populaires auprès des membres.
- La botanique (27%), la biologie marine (21%) et l'écologie (18%) sont les troisièmes choix les plus populaires auprès des membres.

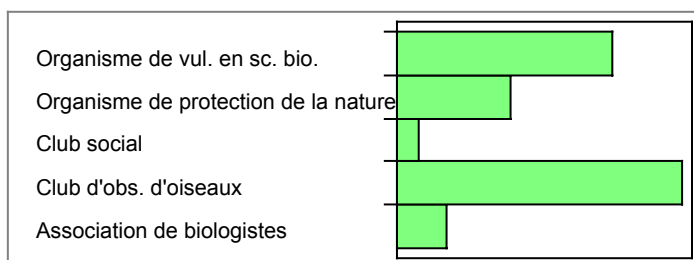
Q9 Moyens par lequel les membres ont appris l'existence de la SBM



	Count	Prob
Ami	52	0,37956
Autres clubs d'ornitho	4	0,02920
Biodôme	4	0,02920
Conférences	12	0,08759
Cours	3	0,02190
Exposition	5	0,03650
Festival des oiseaux	5	0,03650
Internet	6	0,04380
Jardin botanique	1	0,00730
Magasins (dépliants)	2	0,01460
Médias	33	0,24088
Parcs	1	0,00730
Soirées Évasions	9	0,06569
Total	137	1,00000

→ 62% des membres ont entendu parler de la SBM pour la première fois via deux sources d'information : 38% par un(e) ami(e) ; 24% via les médias (radio/télé/revues/journaux).

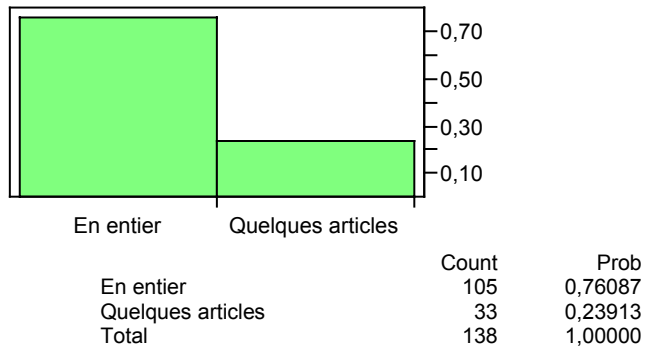
Q10 Image de la SBM telle que perçue par les membres



	Count	Prob
Association de biologistes	18	0,07438
Club d'obs. d'oiseaux	100	0,41322
Club social	8	0,03306
Organisme de protection de la nature	40	0,16529
Organisme de vul. en sc. bio.	76	0,31405
Total	242	1,00000

→ 41% des membres perçoivent la SBM comme un club d'observateur d'oiseaux ; 31% comme un organisme de vulgarisation scientifique.

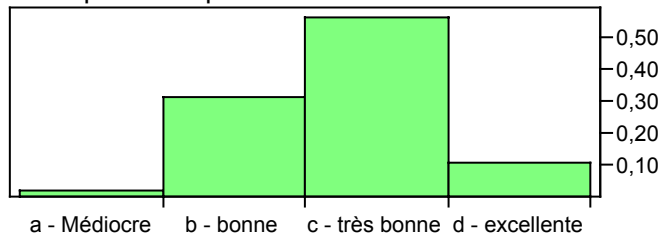
Q11 Bio-Nouvelles : lecture complète ou partielle



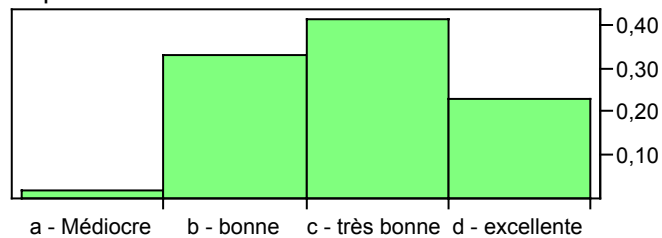
→ 76% des membres lisent tout le Bio-Nouvelles.

Q12 Bio-Nouvelles : appréciation vis-à-vis de...

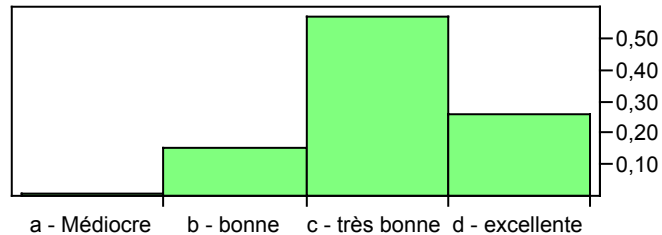
Sa fréquence de parution :



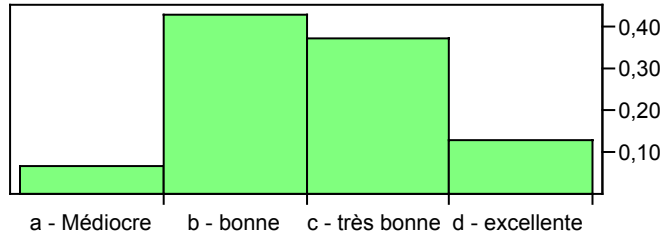
Sa présentation :



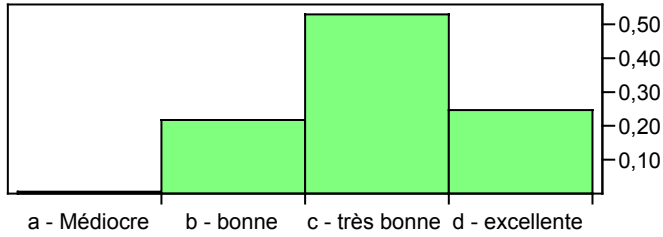
Son contenu :



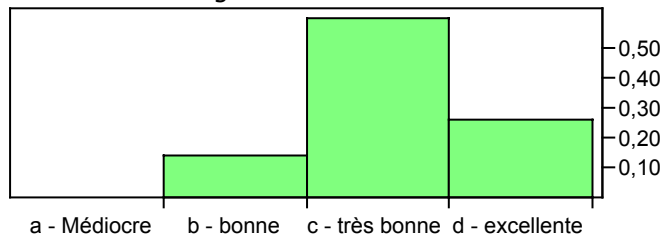
Ses illustrations :



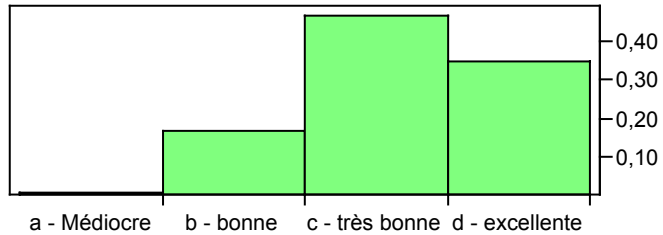
Le résumé des excursions :



Les articles de vulgarisation :



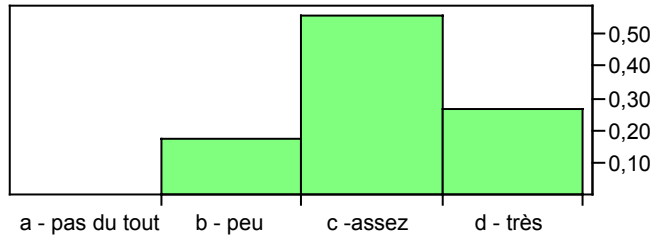
Le tableau des observations :



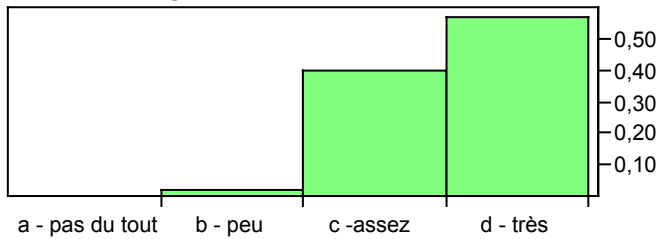
- ➔ L'appréciation du Bio-Nouvelles est généralement très bonne.
Son point le plus faible : les illustrations (50% des membres ont une appréciation «très bonne» ou «excellente» des illustrations).
Son point le plus fort : les articles de vulgarisation (87% des membres ont une appréciation «très bonne» ou «excellente» des articles de vulgarisation).

Q13 Bio-Nouvelles : degré d'intérêt vis-à-vis des rubriques suivantes :

Le mot du rédacteur :



Articles de vulgarisation :



Compte-rendu d'activités :

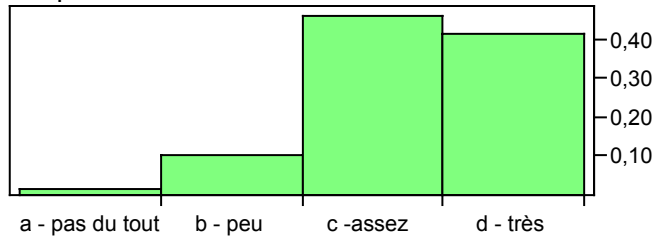
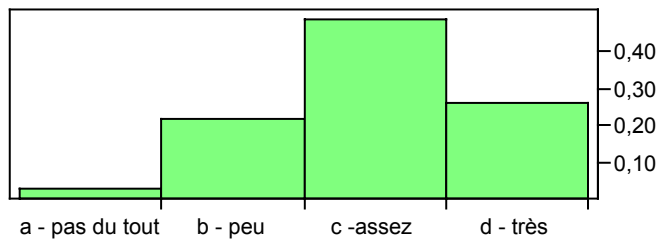
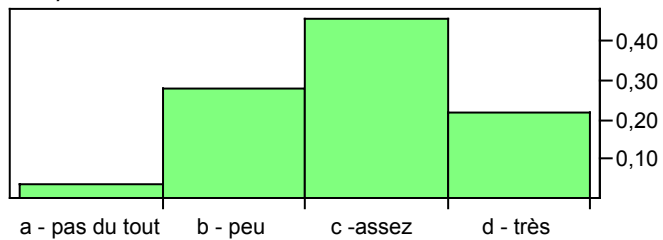


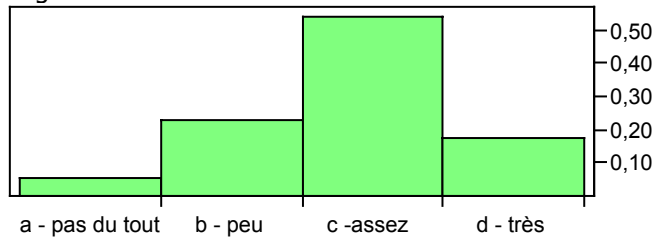
Tableau des observations :



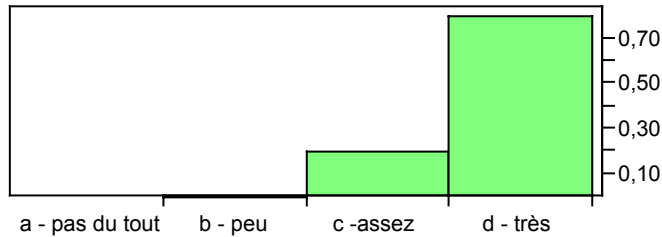
Jeux/tests des connaissances :



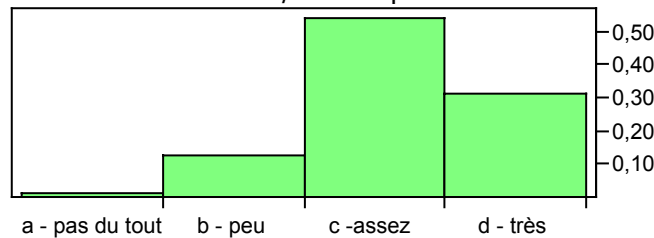
Pages des SBMistes :



Calendrier des activités :



Nouvelles de la société / Mot du président :



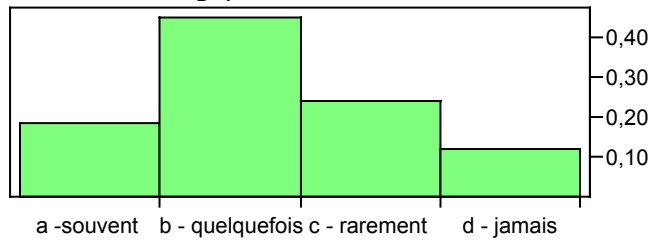
→ Aux yeux des membres, la rubrique suscitant le moins d'intérêt est «Jeux/tests des connaissances» (32% les jugent «pas du tout» ou «peu intéressants»). Les deux rubriques suscitant le plus d'intérêt : le «Calendrier des activités» (99% des membres le jugent «assez» ou «très intéressant») ; et les «articles de vulgarisation» (98% des membres les jugent «assez» ou «très intéressants»).

Q14 Bio-Nouvelles : commentaires et suggestion des membres

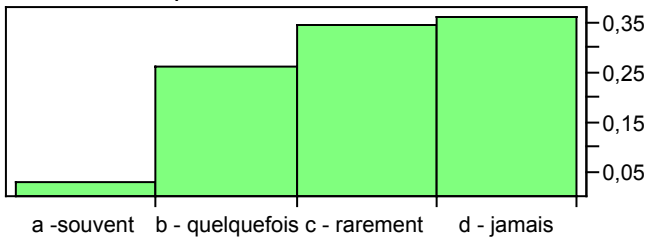
- On apprécierait des concours - du type meilleur texte ou meilleure photographie (4 mentions).
- On apprécierait encore plus d'articles de vulgarisation (3 mentions).
- On apprécierait plus d'articles touchant la conservation, les enjeux et politiques relatifs à l'environnement (3 mentions).
- On apprécierait davantage d'articles en biologie générale (2 mentions).
- On nous suggère de solliciter davantage la collaboration des membres (1 mention).
- On nous indique la présence assez régulière de coquilles (1 mention).
- On aimerait une page couverture plus belle (1 mention).
- On aimerait avoir des photos couleur (1 mention).
- On aimerait des montages publicitaires plus esthétiques (1 mention).

Q15 Activités de la SBM : fréquence de participation aux...

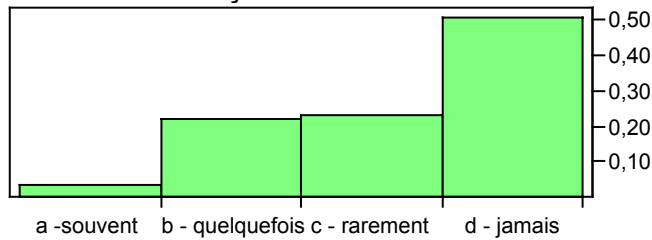
Sorties ornithologiques :



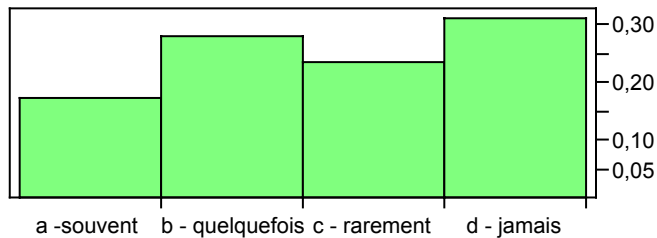
Sorties botaniques :



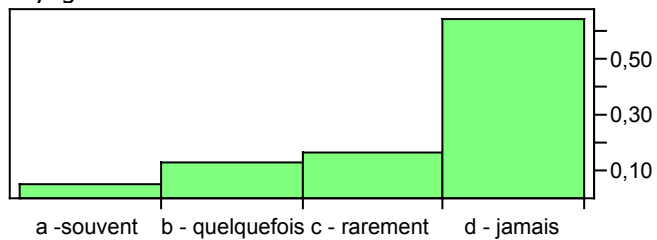
Excursions de trois jours :



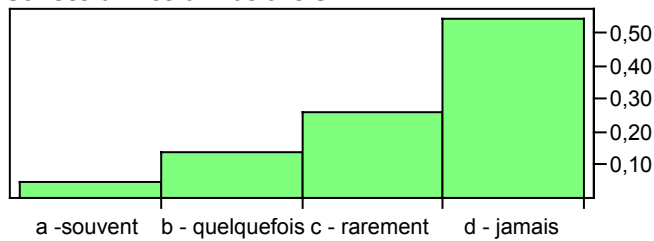
Conférences :



Voyages Évasion SBM :



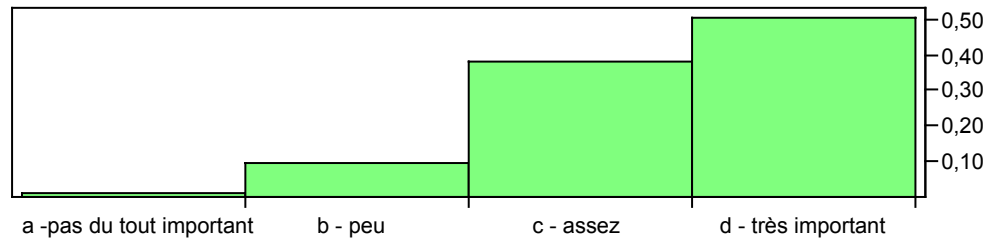
Soirées d'infos d'Évasions SBM :



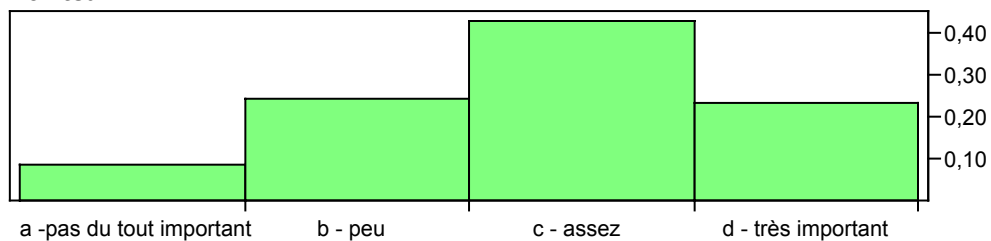
- L'activité suscitant la plus grande fréquence de participation est l'ornithologie (64% des membres estiment y participer «souvent» ou «quelquefois»), suivi des conférences (45% estiment y assister «souvent» ou «quelquefois»), et de la botanique (38% y participent «souvent» ou «quelquefois»). L'activité qui suscite la moins grande fréquence de participation : Voyages Évasion SBM (81% des membres estiment y participer «rarement» ou «jamais», dont 64% pour «jamais»).

Q16 Importance accordée aux critères suivants lors d'une participation à une activité

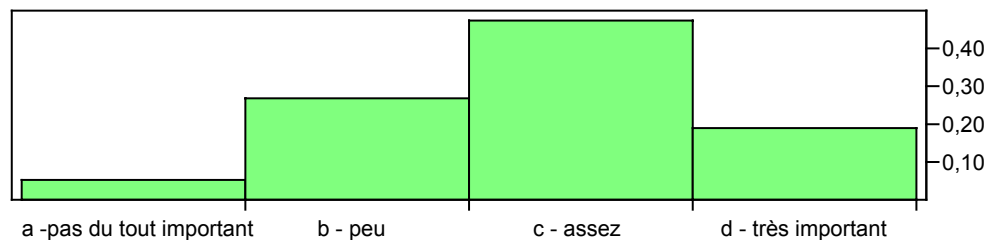
Destination



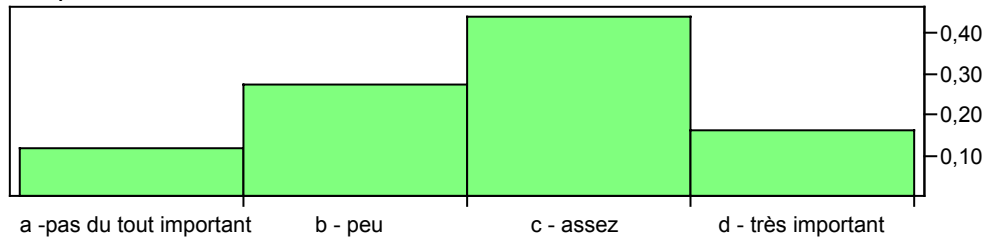
Moniteur



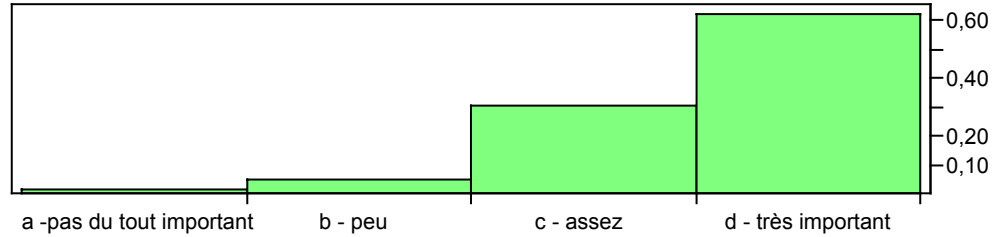
Durée de l'activité



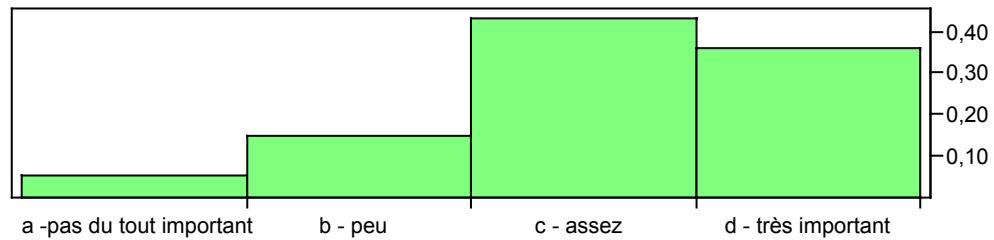
Température



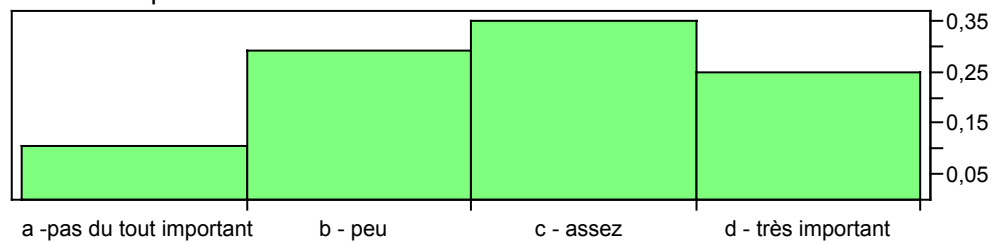
Sujet (ornitho, botanique, etc.)



Date



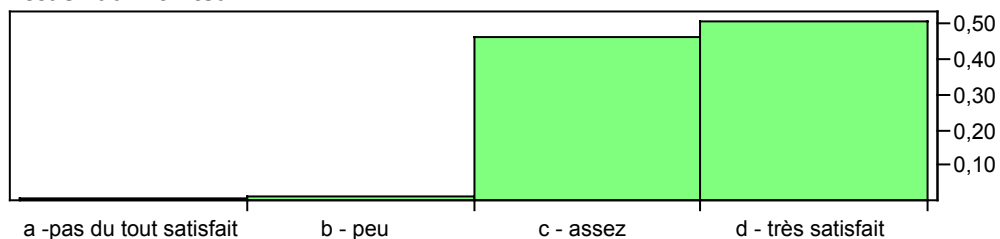
Heure de départ



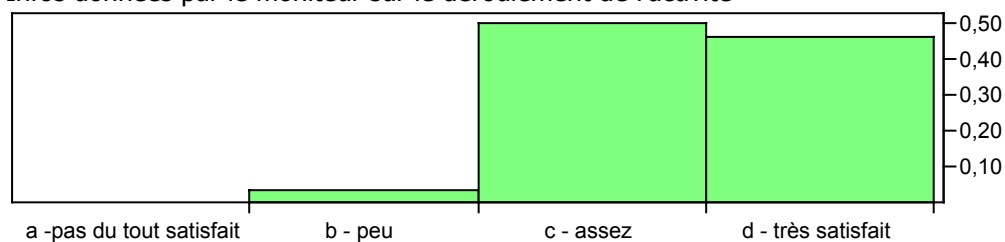
➔ Les deux critères les plus importants sont : le sujet (ornitho, botanique, etc.) de l'activité (93% des membres le jugent «assez» ou «très important») et la destination (88% des membres la jugent «assez» ou «très importante»). Les deux critères les moins importants sont : l'heure de départ et la température (avec tous deux 60% des mentions «assez» ou «très important»).

Q17 Degré de satisfaction vis-à-vis du déroulement des activités

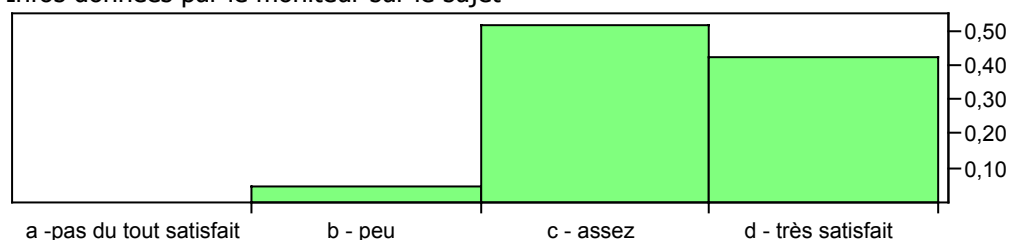
Accueil du moniteur



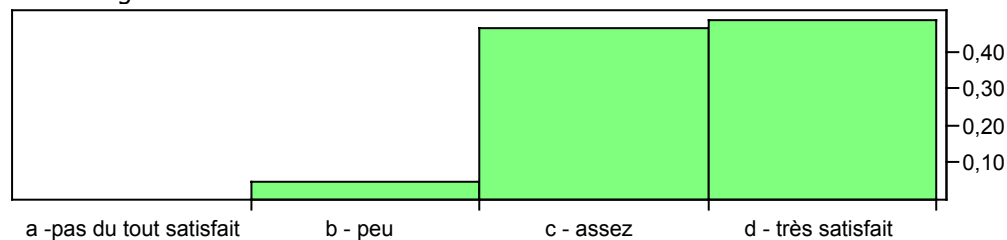
Infos données par le moniteur sur le déroulement de l'activité



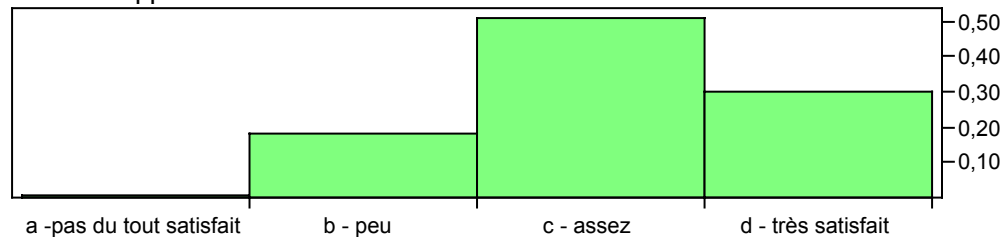
Infos données par le moniteur sur le sujet



Covoiturage



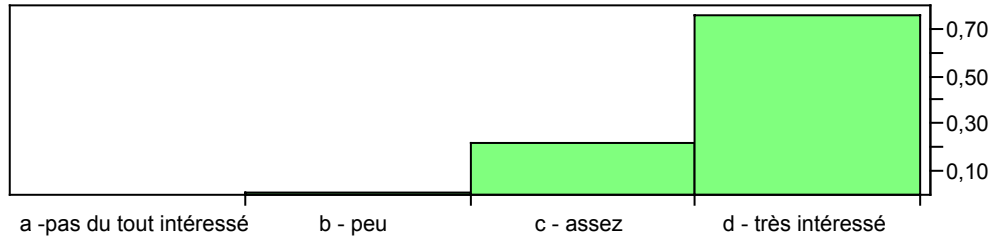
Attention apportée aux débutants



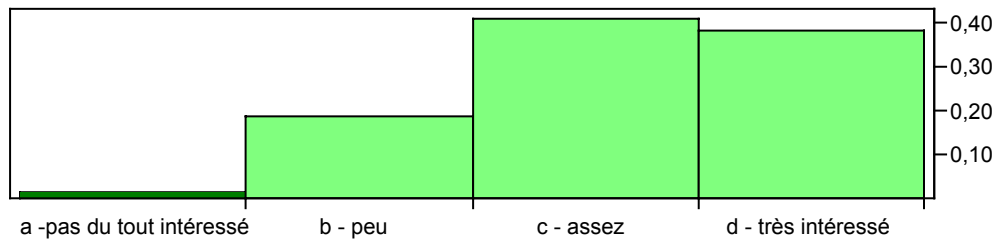
→ Les membres sont assez ou très satisfaits des aspects évoqués (proportions d'«assez» ou de «très satisfaits» variant de 95% à 98% pour tous les aspects, sauf pour l'attention apportée aux débutants (même si 81% s'estiment «assez» ou «très satisfaits», 20% s'estiment tout de même «peu satisfaits»).

Q18 Degré d'intérêt vis-à-vis des sujets de conférences suivants :

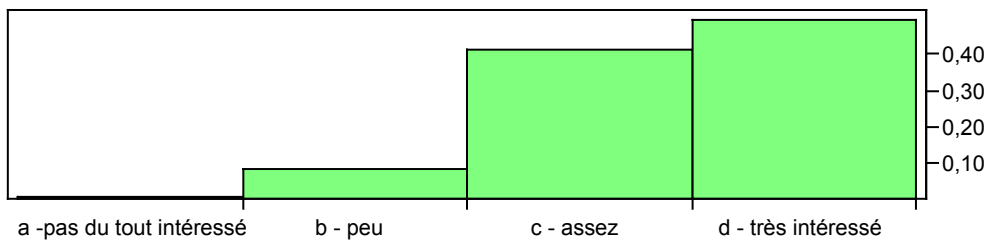
Oiseaux :



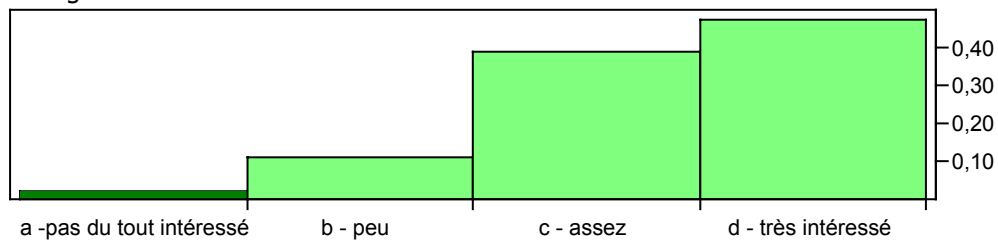
Plantes :



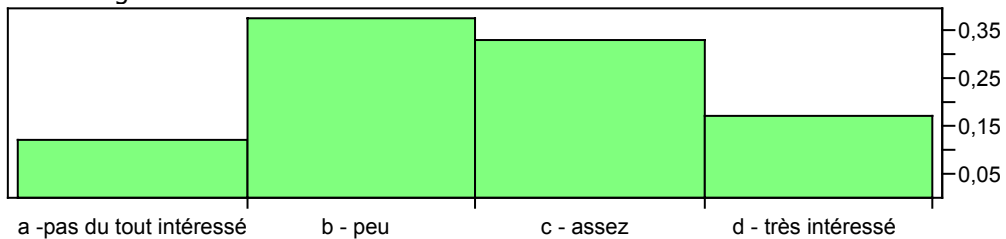
Flore et faune :



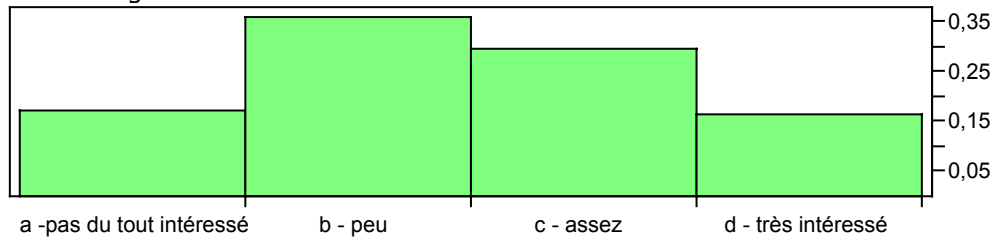
Écologie :



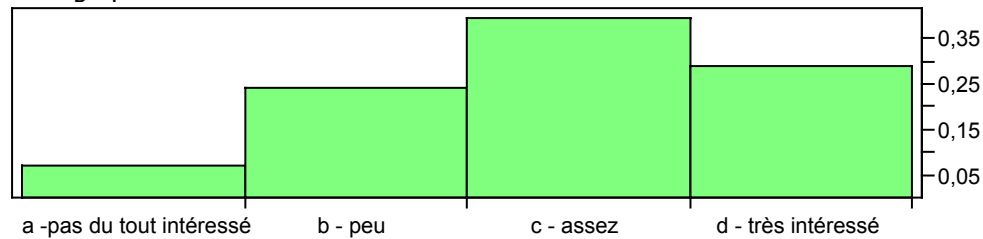
Entomologie :



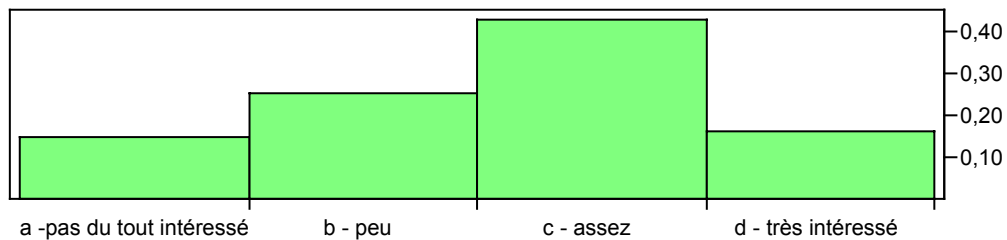
Paléontologie :



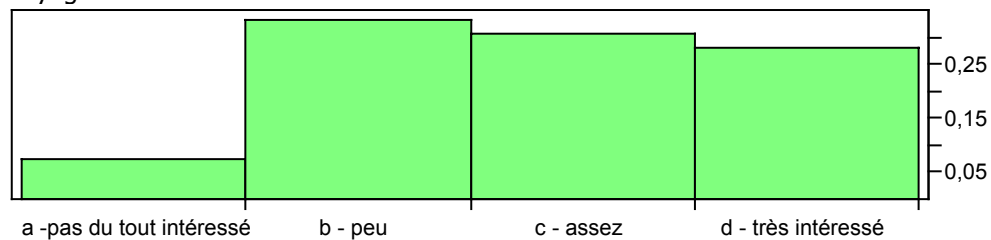
Photographies nature :



OGM :

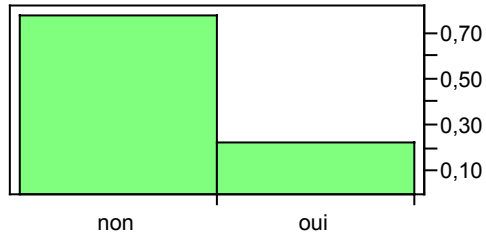


Voyages :



- ➔ Les trois sujets les plus intéressants pour les membres sont : les oiseaux (99% des mentions «assez» ou «très intéressé»), la flore et la faune (91% des mêmes mentions) et l'écologie (86%). Les deux sujets les moins intéressants : la paléontologie (54% des mentions «pas du tout» ou «peu intéressé») et l'entomologie (49% des mêmes mentions).

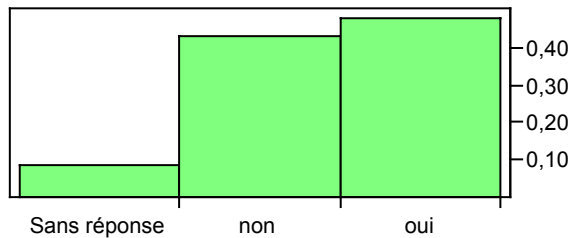
Q19 a) Degré d'intérêt vis-à-vis d'activités familiales :



	Count	Prob
non	99	0,77344
oui	29	0,22656
Total	128	1,00000

→ 77% des membres ne participeraient pas à une activité familiale.

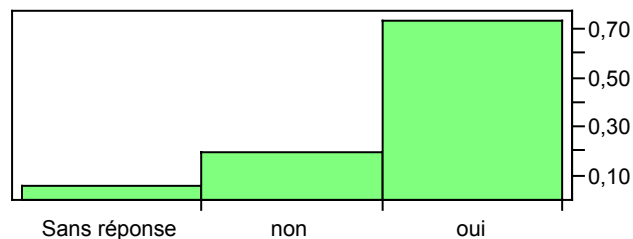
b) Degré d'intérêt vis-à-vis d'activités sociales :



	Count	Prob
Sans réponse	12	0,08696
non	60	0,43478
oui	66	0,47826
Total	138	1,00000

→ Après répartition des sans réponse, 52% participeraient à une activité sociale.

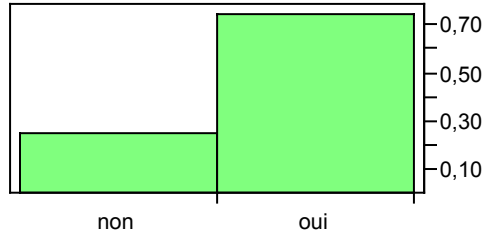
Q20 Degré d'acceptation vis-à-vis des droits à percevoir pour les non-membres participants aux sorties d'une journée ou d'une demi-journée



	Count	Prob
Sans réponse	9	0,06475
non	28	0,20144
oui	102	0,73381
Total	139	1,00000

→ Après répartition des sans réponse, 78% sont d'accord avec le principe.

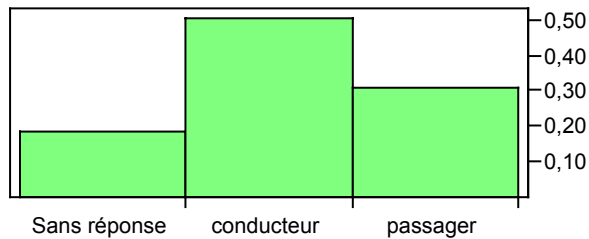
Q21 Possession d'un véhicule



	Count	Prob
non	35	0,25547
oui	102	0,74453
Total	137	1,00000

→ 74% des membres possèdent une voiture.

Q22 Proportion de membres conducteur versus passager lors des activités



	Count	Prob
Sans réponse	26	0,18705
conducteur	70	0,50360
passager	43	0,30935
Total	139	1,00000

→ Après répartition des refus de répondre, 62 % des membres affirment participer en tant que conducteur, 38% comme passager.

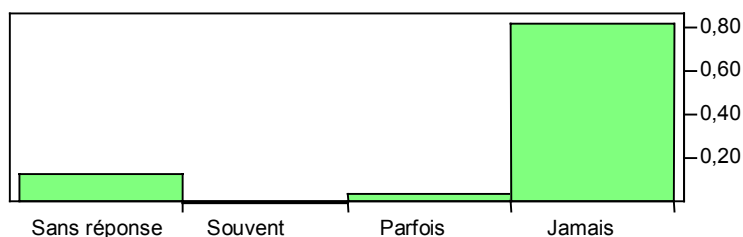
Q23 Perception vis-à-vis des frais de covoiturage de 0,08 \$/km



	Count	Prob
Sans réponse	11	0,08088
Trop élevés	10	0,07353
Raisonables	106	0,77941
Pas assez élevés	9	0,06618
Total	136	1,00000

→ Après répartition, 86% des membres estiment le tarif raisonnable.

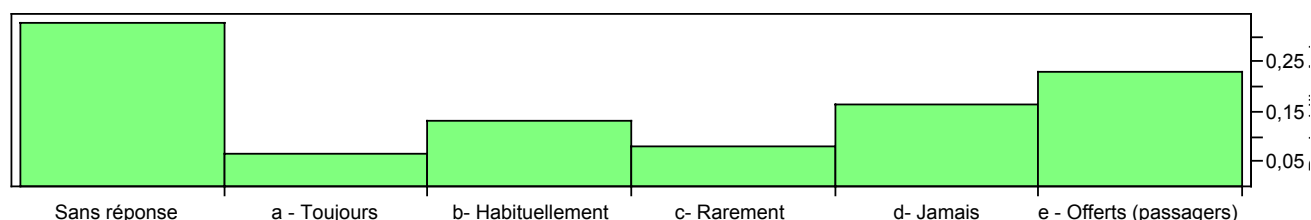
Q24 Non-participation à une sortie ou une excursion en raison des frais de covoiturage



	Count	Prob
Sans réponse	18	0,12950
Souvent	1	0,00719
Parfois	6	0,04317
Jamais	114	0,82014
Total	139	1,00000

➔ Après répartition des refus de répondre, 93% des membres estiment que cela ne leur est jamais arrivé.

Q25 Demande d'acquittement des frais de covoiturage par les conducteurs

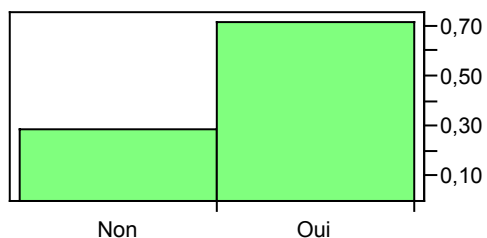


	Count	Prob
Sans réponse	40	0,32787
a - Toujours	8	0,06557
b- Habituellement	16	0,13115
c- Rarement	10	0,08197
d- Jamais	20	0,16393
e - Offerts (passagers)	28	0,22951
Total	122	1,00000

➔ Après répartition des refus de répondre, 24% des conducteurs estiment ne jamais percevoir les frais de covoiturage, 19% jugent le faire habituellement, 12% le faire rarement et 10% le faire toujours. Enfin, 34% des conducteurs disent que les frais sont offerts spontanément par les passagers. L'ensemble des

résultats de cette question doivent toutefois être interprétés avec précaution en raison du grand nombre de refus de répondre (32,8%).

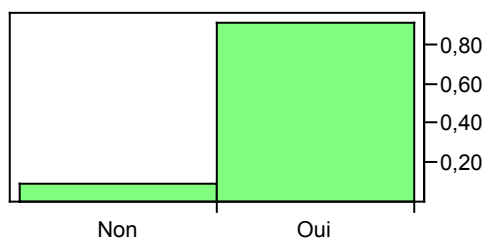
Q26 a) Internet : accès des membres au WWW



	Count	Prob
Non	38	0,28571
Oui	95	0,71429
Total	133	1,00000

→ 71% des membres ont accès à Internet.

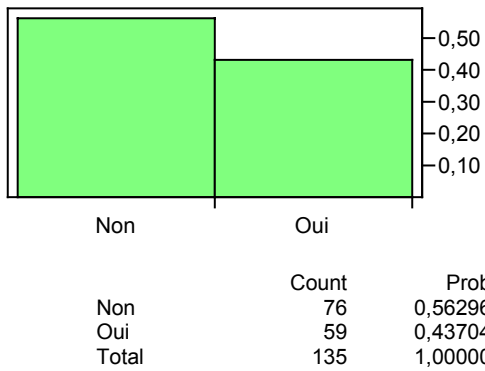
b) Proportion de membres disposant d'une adresse de courriel par les 71% qui ont accès à Internet



	Count	Prob
Non	8	0,09091
Oui	80	0,90909
Total	88	1,00000

→ 91% des membres disposent d'une adresse électronique.

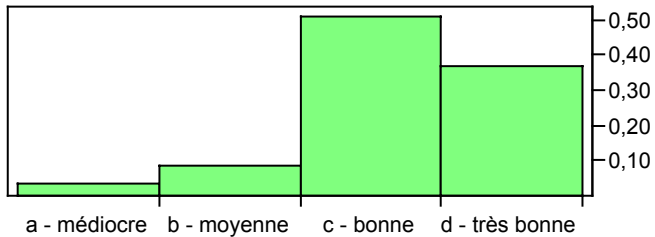
Q27 a) Proportion de membres ayant déjà consulté le site Internet de la SBM



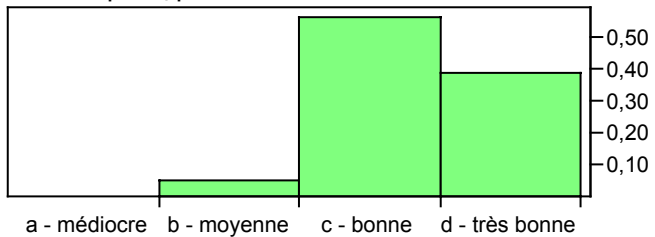
→ 56% des membres n'ont pas encore consulté le site de la SBM.

b) Degré d'appréciation des membres vis-à-vis de certains éléments du site (parmi les 44% de membres l'ayant déjà consulté) :

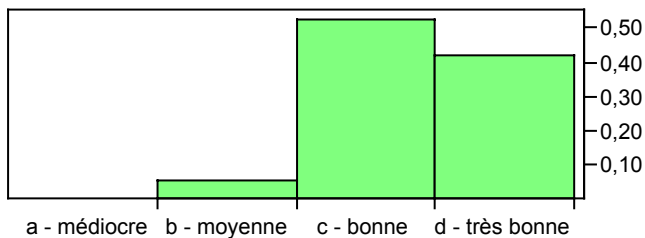
Sa facilité d'accès :



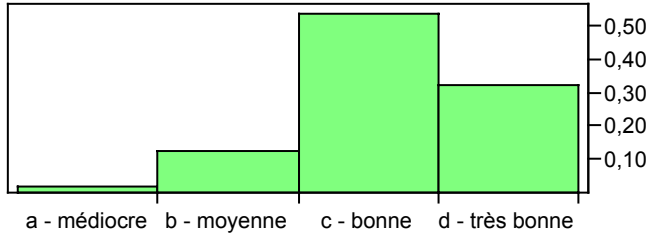
Sa conception/présentation :



Son contenu :



Les liens qu'il offre :

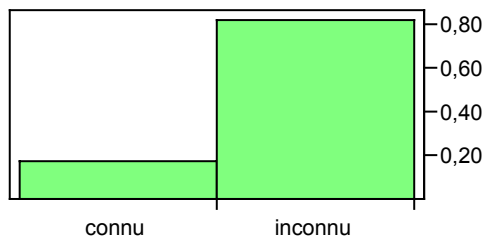


→ La satisfaction des membres vis-à-vis de ces éléments est généralement bonne: les mentions cumulées «bonne» et «très bonne» varient entre 86% et 95%.

Q28 Site Internet : commentaires et suggestion des membres

- On apprécierait une façon plus simple - plus évidente - d'entrer sur le site (au lieu que de cliquer sur le logo de la SBM) : 2 mentions.
- On apprécierait plus d'information sur les sorties (horaires, etc.) : 1 mention.

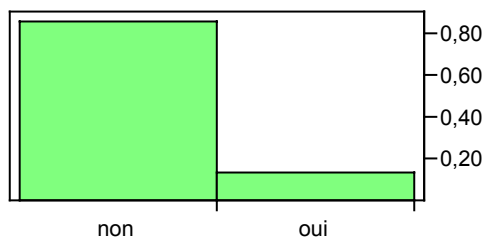
Q29 Notoriété du groupe de discussion SBMnet



	Count	Prob
connu	24	0,17778
inconnu	111	0,82222
Total	135	1,00000

→ 82% des membres ne connaissent pas l'existence de SBMnet.

Q30 Disponibilité pour du bénévolat pour la SBM



	Count	Prob
Non	112	0,86154
Oui	18	0,13846
Total	130	1,00000

→ 86% des membres n'ont pas de temps de bénévolat à consacrer à la SBM.

COMMENTAIRES ET SUGGESTIONS FINALES :

- On trouve que la SBM met trop d'emphase sur l'ornithologie (7 mentions).
- On aimerait que la SBM s'implique davantage en conservation (4 mentions).
- On trouve que la SBM ne met pas assez d'emphase sur la botanique (3 mentions).
- On aimerait plus de diversité dans les thèmes scientifiques abordés à la SBM (1 mention).
- On aimerait que la SBM mette plus d'emphase sur l'écologie (1 mention).
- On aimerait que les conférences aient lieu au Biodôme : meilleur accès par métro (1 mention).
- On aimerait que la SBM propose des visites de musées de sciences naturelles (1 mention).